

# YÜKSEKÖĞRETİM MEZUNİYET BELGELERİNDE TÜRKİYE YETERLİLİKLER ÇERÇEVESİ LOGOSUNUN KULLANIMINA İLİŞKİN USUL VE ESASLAR

## BİRİNCİ BÖLÜM

### Amaç, Kapsam, Dayanak ve Tanımlar

#### Amaç ve Kapsam

**MADDE 1 -** (1) Bu Usul ve Esasların amacı, Türkiye Yeterlilikler Çerçevesi kapsamında kalite güvencesini sağlamış yükseköğretim yeterliliklerine ilişkin ölçüt ve süreçleri; söz konusu süreçlerle ilgili kurul ve kurumların görev, yetki ve sorumluluklarını tanımlayarak, yükseköğretim diploma eklerinde, transkript ve mezun belgelerinde Türkiye Yeterlilikler Çerçevesi logosunun kullanımında izlenecek yolu belirlemektir.

#### Dayanak

**MADDE 2 -** (1) Bu Usul ve Esaslar,

- Bu usul ve esaslar, 4 sayılı Cumhurbaşkanlığı Kararnamesi'nin 255'inci maddesi ile 19/11/2015 tarihli ve 29537 sayılı Resmî Gazetede yayımlanarak yürürlüğe giren Türkiye Yeterlilikler Çerçevesi'nin Uygulanmasına İlişkin Usul ve Esaslar Hakkında Yönetmeliğin 12, 19 ve 22 inci maddelerine,
- Türkiye Yeterlilikler Çerçevesi Kurulu tarafından hazırlanan Yeterliliklerin Türkiye Yeterlilikler Çerçevesine Dâhil Edilmesi Sürecinde Uygulanacak Usul ve Esaslara,
- Türkiye Yeterlilikler Çerçevesi Kurulu tarafından hazırlanan Türkiye Yeterlilikler Çerçevesi Logosunun Kullanımına İlişkin Usul ve Esaslara

dayanılarak hazırlanmıştır.

#### Tanımlar ve Kısaltmalar

**MADDE 3 -** (1) Bu Usul ve Esasların uygulanmasında;

- Çerçeve: Türkiye Yeterlilikler Çerçevesi'ni,
- Diploma eki: Avrupa Yükseköğretim Alanında diploma ve derecelerle ilgili olarak ortak ve herkesçe anlaşılır formatta bilgi sağlamak için tasarlanmış, uluslararası şeffaflığı pekiştirmek amacıyla, ülke dışından alınan diploma ve derecelerin tanınmasında ilgili kurum ve kuruluşlara yardımcı olan bir formu,
- Kalite güvencesi: Yeterliliklerin, belirlenen kalite standart ve ölçütlerini karşılmasını sağlayan planlama, uygulama, değerlendirme, raporlama ve kalite iyileştirme faaliyetlerini,
- Kurul: Türkiye Yeterlilikler Çerçevesi Kurulunu,
- Mesleki Yeterlilik Kurumu (MYK): Meslek standartlarını temel alarak, meslekî ve teknik alanlarda ulusal yeterliliklerin esaslarını belirleyerek denetim, ölçme ve değerlendirme, belgelendirme ve Türkiye Yeterlilikler Çerçevesinin oluşturulması, geliştirilmesi, uygulanması ve güncelliğinin sağlanmasına ilişkin iş ve işlemleri yürüten idari ve mali özerkliğe sahip, kamu tüzel kişiliğine haiz ve özel bütçeli kuruluşu,

- e) Mezun belgesi: Bir yükseköğretim kurumundan mezun olmuş bir kişinin, ilgili yükseköğretim kurumundan ve programından mezun olduğunu gösteren belgeyi,
- f) Program: Akademik birimlerde önlisans, lisans ve lisansüstü düzeylerde yürütülen, teorik ve uygulamalı dersler ile staj vb. uygulamalı çalışmaları da kapsayan eğitim ve öğretime ilişkin faaliyetlerin tümünü,
- g) Program akreditasyonu: Bağımsız dış değerlendirme ve akreditasyon kuruluşları tarafından belirli bir alanda önceden belirlenmiş ve alana özgü standartların bir yükseköğretim programı tarafından karşılanıp karşılanmadığını ölçen dış değerlendirme ve kalite güvence sürecini,
- ğ) Transkript: Öğrencinin kayıt bilgilerini, yarıyıllara göre alınan derslerini, bu derslerdeki başarı durumunu, harf notunu, o ana kadar alınan her bir dersin ve derslerin toplam AKTS bilgilerini, not ortalamalarını içeren belgeyi,
- h) Türkiye Yeterlilikler Çerçevesi (TYÇ): Avrupa Yeterlilikler Çerçevesi (AYÇ) ile uyumlu olacak şekilde tasarlanan; ilköğretim, ortaöğretim ve yükseköğretim dâhil, mesleki, genel ve akademik eğitim ve öğretim programları ve diğer öğrenme yollarıyla kazanılan tüm yeterlilik esaslarını gösteren ulusal yeterlilikler çerçevesini,
- ı) TYÇ logosu: Türkiye Yeterlilikler Çerçevesi'ni tanıtmak amacıyla oluşturulan sembolü,
- i) Türkiye Yeterlilikler Veri Tabanı (TYVT): Tüm yeterliliklerin, öğrenme kazanımlarına uygun olarak tanımlandığı ve sınıflandırıldığı, yeterlilik formunda yer alması gereken bilgilerin bulunduğu, Türkiye Yeterlilikler Çerçevesi ile uyumlu <http://portal.tyc.gov.tr> adresinde yayın yapan veri tabanını,
- j) Yeterlilik: Diploma, sertifika ve mesleki yeterlilik belgesi gibi sorumlu kurum tarafından bireyin öğrenme kazanımlarını belirli ölçütlere göre edindiğinin bir değerlendirme ve geçerlilik kazandırma sürecinin sonunda tanınması halinde elde edilen resmi belgeyi,
- k) Yeterlilik formu: Yeterliliğe ilişkin amaç, öğrenme kazanımları, seviye, ölçme ve değerlendirme yöntemleri; giriş ve başarılı olma şartları, ilerleme yolları gibi temel bilgilerin tanımlandığı dokümanı,
- l) Yeterlilik türü: Türkiye Yeterlilikler Çerçevesi'nin aynı seviyesinde yer alan ve işlevleri, öğrenme kazanımları, kredi değerleri veya yönelimleri açısından benzerlik gösteren yeterliliklerin sınıflandırıldığı yeterlilik gruplarını,
- m) Yeterlilik tür belirleyicisi: Her bir yeterlilik türü içerisinde yer alan yeterliliklere özgü ortak özelliklerin tanımlandığı dokümanı,
- n) Yükseköğretim Kurulu (YÖK): Türk yükseköğretimini düzenleyen ve yükseköğretim kurumlarının faaliyetlerine yön veren, 2547 sayılı Kanunla kendisine verilen görev ve yetkiler çerçevesinde özerkliğe ve kamu tüzel kişiliğine sahip kurumu,
- o) Yükseköğretim kurumu: Üniversite ile yüksek teknoloji enstitüleri ve bunların bünyesinde yer alan fakülteler, enstitüler, yüksekokullar, konservatuvarlar, araştırma ve uygulama merkezleri ile bir üniversite veya yüksek teknoloji enstitüsüne bağlı meslek yüksekokulları ile bir üniversite veya yüksek teknoloji enstitüsüne bağlı olmaksızın ve kazanç amacına yönelik olmamak şartı ile vakıflar tarafından kurulan meslek yüksekokullarını,
- ö) Yükseköğretim Kalite Kurulu (YÖKAK): Yükseköğretim kurumlarının eğitim, öğretim, araştırma faaliyetleri ile idari hizmetlerinin kalite düzeylerine ilişkin ulusal ve uluslararası kalite standartlarına göre değerlendirmeler yapan; iç ve dış kalite güvencesi, akreditasyon süreçleri ve bağımsız dış değerlendirme kurumlarının yetkilendirilmesi

süreçlerini yürüten; idari ve mali özerkliğe sahip, kamu tüzel kişiliğini haiz ve özel bütçeli kuruluşu

ifade eder.

## İKİNCİ BÖLÜM

### Türkiye Yeterlilikler Çerçevesi Logosunun Kullanımına İlişkin Görev ve Yetkiler

#### Yükseköğretim Kurulunun Görev ve Yetkileri

**Madde 4-** (1) TYÇ kapsamında kalite güvencesini sağlamış yükseköğretim yeterliliklerine ilişkin Yeterliliklerin Türkiye Yeterlilikler Çerçevesine Dâhil Edilmesi Sürecinde Uygulanacak Usul ve Esasların 6'ncı maddesinde belirlenen ölçütlerin sağlanmasına ve sürdürülmesine ilişkin gerekli önlemleri almak,

- (2) Belirlenen ölçütlerin sağlanmasına ve sürdürülmesine ilişkin süreçte gerekli görülmesi halinde MYK başta olmak üzere YÖKAK ve diğer ilgili kurum ve kuruluşlarla iş birliği yapmak,
- (3) TYÇ kapsamında kalite güvencesini sağlamış yükseköğretim yeterliliklerinin TYÇ logosu kullanımını hususunu, Türkiye Yeterlilikler Çerçevesi Kurulu gündemine alınması için MYK'ya iletmek,
- (4) Daha önce TYÇ logosu kullanım hakkı elde etmiş bir yükseköğretim yeterliliğinin güncellenmesi veya logoyu kullanım ölçütlerini karşılayamaz duruma gelmesi halinde durumu Türkiye Yeterlilikler Çerçevesi Kurulu gündemine alınması için MYK'ya iletmek,
- (5) TYÇ logosu kullanım hakkı elde etmiş ve kalite güvencesini sağlamış yükseköğretim programlarının diploma eki, transkript ve mezun belgelerinde TYÇ logosunu nasıl kullanacaklarına dair kriterleri belirlemek,
- (6) TYÇ logosu kullanım hakkı elde etmiş ve kalite güvencesini sağlamış yükseköğretim programlarının bilgilerini yükseköğretim kurumları ve kamuoyu ile paylaşmak,
- (7) TYÇ logosu kullanım hakkı edinmeyen ya da program akreditasyon süresi bittiği halde diploma eki, transkript ve mezun belgelerinde TYÇ logosu kullandığı tespit edilen yükseköğretim kurumlarına gerekli yaptırımları uygulamaktır.

#### Yükseköğretim Kalite Kurulunun Görev ve Yetkileri

**Madde 5-** (1) Program akreditasyonuna sahip yükseköğretim programlarının listesini en geç üç aylık dönemlerde YÖK'e iletmek,

- (2) Yükseköğretim kurumlarında kalite güvencesinin sağlanmasına yönelik iç değerlendirme, dış değerlendirme ve akreditasyon süreçlerinde yeterlilik tür belirleyicilerinde yer alan öğrenme kazanımlarının ve diğer hususların dikkate alınmasını sağlamak,
- (3) Türkiye Yeterlilikler Çerçevesi Kurulu kararı ile TYÇ logosu kullanmaya hak kazanmış yükseköğretim programlarından akreditasyon süresi sona erenlerin bilgisini YÖK'e iletmek,
- (4) Yükseköğretim programlarının kalite güvencesinin sağlanmasına ve sürdürülmesine ilişkin süreçte gerekli görülmesi halinde başta YÖK ve yükseköğretim kurumları olmak üzere diğer ilgili kurum ve kuruluşlarla iş birliği yapmaktır.

## **Yükseköğretim Kurumlarının Görev ve Yetkileri**

**Madde 6-** (1) YÖK'ün belirlemiş olduğu usul ve esaslar çerçevesinde TYÇ logosu kullanım hakkı elde etmiş yükseköğretim programlarının diploma eki, transkript ve mezun belgelerinde TYÇ logosunu kullanmak,

- (2) Programların kalite güvencesinin sağlanmasına ve sürdürülmesine yönelik faaliyetleri yürütmek,
- (3) Yükseköğretim yeterlilik tür belirleyicilerindeki öğrenme kazanımları ile diğer hususları dikkate alarak programların müfredatını hazırlamak veya güncellemek,
- (4) Yükseköğretim programlarına ilişkin bilgilerin ilgili yeterlilik tür belirleyicisi ile uyumlu olarak Türkiye Yeterlilikler Veri Tabanında doğru ve güncel şekilde yer almasını sağlamak için YÖK ve MYK ile işbirliği içinde gerekli iş ve işlemleri yapmaktır.

## **ÜÇÜNCÜ BÖLÜM**

### **Yükseköğretim Yeterliliklerinde TYÇ Logosunun Kullanımına İlişkin Ölçüt ve Süreçler**

#### **Kullanım Ölçütleri**

**MADDE 7 -** (1) Yükseköğretim yeterliliklerinde TYÇ logosunun kullanılabilmesi için gerekli ölçütler şunlardır:

- a) Yeterlilik, Türkiye Yeterlilikler Veri Tabanı'nda yer almalıdır.
- b) Yeterlilik formu, ilgili yeterlilik tür belirleyicisiyle uyumlu olmalıdır.
- c) Yeterliliğin kalite güvencesi sağlanmış olmalıdır.

(2) Yeterliliklerin kalite güvencesinin sağlanmış olması için ilgili programın YÖKAK tarafından akredite edilmiş olması ve belgelendirilmesi gerekir.

#### **Yükseköğretim Yeterliliklerinde TYÇ Logosu Kullanılmasına İlişkin Süreç**

**MADDE 8-** (1) YÖKAK tarafından akredite edilen yükseköğretim programları, YÖK tarafından kendi bünyesinde yapılan değerlendirme sonucunda Türkiye Yeterlilikler Çerçevesi Kurulu gündemine alınması için MYK'ya iletilir.

- (2) Türkiye Yeterlilikler Çerçevesi Kurulu tarafından yapılacak değerlendirme neticesinde tespit edilen eksiklikler MYK tarafından YÖK'e, YÖK tarafından da ilgili yükseköğretim kurumlarına bildirilir.
- (3) Türkiye Yeterlilikler Çerçevesi Kurulu tarafından TYÇ logosu kullanımı uygun bulunan kalite güvencesini sağlamış yükseköğretim programlarının mezunlarının diploma eklerinde, transkript ve mezun belgelerinde Kurul kararını takip eden ilk eğitim ve öğretim dönemi sonunda TYÇ logosu kullanılır.
- (4) Türkiye Yeterlilikler Çerçevesi Kurulu tarafından programın TYÇ logosu kullanımı hakkı durdurulsa bile öğrenciler mezuniyetlerinde programa ilk kayıtlı oldukları eğitim ve öğretim yılında geçerli olan haklara sahiptir.
- (5) TYÇ logosu kullanım hakkına sahip çift anadal ve yandal programlarından mezun olan öğrencilerin diploma eki, transkript ve mezun belgelerinde TYÇ logosu kullanılır.

- (6) Daha önce TYÇ logosu kullanım hakkı elde eden ancak akreditasyon süresi sona eren yükseköğretim programları, YÖKAK tarafından yeniden akredite edilene kadar TYÇ logosu kullanım hakkının durdurulması için YÖK tarafından MYK'ya iletilir.
- (7) TYÇ logosu kullanım hakkı durdurulan bir programın tekrar bu hakkı elde edebilme süreci bu Usul ve Esasların üçüncü bölümündeki hükümlere tabidir.

## **DÖRDÜNCÜ BÖLÜM**

### **Yükseköğretim Mezuniyet Belgelerinde Türkiye Yeterlilikler Çerçevesi Logosunun Kullanımına İlişkin Görev ve Yetkiler**

#### **Yükseköğretim Kurulunun Görev ve Yetkileri**

- Madde 9-** (1) TYÇ logosunun kalite güvencesini sağlamış yükseköğretim programlarının diploma eki, transkript ve mezun belgeleri üzerinde kullanılmasını sağlamak,
- (2) TYÇ logosunun MYK tarafından belirlenen usul ve esaslara uygun olarak yükseköğretim kurumları tarafından kullanılmasını sağlamak,
  - (3) TYÇ logosunun üçüncü kişi veya kuruluşlar tarafından yetkisiz olarak kullanıldığının tespiti halinde gerekli cezai işlemleri başlatmak ve yedi gün içerisinde durumu MYK'ya bildirmek,
  - (4) TYÇ logosunun belirlenen kurallara aykırı olarak kullanılması halinde derhal düzeltici işlemleri gerçekleştirmek,
  - (5) Bir programın TYÇ logosu kullanım hakkını kaybetmesi durumunda konu ile ilgili yükseköğretim kurumunu bilgilendirmek ve ilgili programın diploma eki, transkript ve mezun belgesi üzerinde TYÇ logosunun kullanılmasını önlemektir.

#### **Yükseköğretim Kurumlarının Görev ve Yetkileri**

- Madde 10-** (1) TYÇ logosunu, yalnızca Türkiye Yeterlilikler Çerçevesi Kurulu tarafından onaylanmış yükseköğretim programlarının diploma eki, transkript ve mezun belgelerinde kullanmak,
- (2) TYÇ logosunun YÖK tarafından belirlenen usul ve esaslara uygun olarak kullanılmasını sağlamak,
  - (3) TYÇ logosunun üçüncü kişi veya kuruluşlar tarafından yetkisiz olarak kullanıldığının tespiti halinde gerekli cezai işlemleri başlatmak ve yedi gün içerisinde durumu YÖK'e bildirmek,
  - (4) TYÇ logosunun belirlenen usul ve esaslara aykırı olarak kullanılması halinde derhal düzeltici işlem gerçekleştirmek,
  - (5) YÖK ve MYK tarafından TYÇ logosu hakkında hazırlanan kılavuz, rehber, form ve diğer dokümanlarda belirlenen usul, esas ve sürelerle uymaktır.

## **BEŞİNCİ BÖLÜM**

### **Logonun Şekli ve Kullanımı**

#### **Logonun Şekli**

**Madde 11-** (1) TYÇ logosunun kriterleri, kodları, renkleri, ebatları ve formatı, Yükseköğretim Mezuniyet Belgelerinde Türkiye Yeterlilikler Çerçevesi Logosunun Kullanımına İlişkin Usul Ve Esaslar, Ek 1’de belirtilmiştir.

(2) TYÇ logosunun şekil esaslarına uyulmak kaydıyla logo, kabartma veya hologram şeklinde de kullanılabilir.

### **Logonun Kullanılabileceği Yerler ve Kullanım Usulü**

**Madde 12-** (1) YÖK; TYÇ logosunu Türkiye Yeterlilikler Çerçevesi Kurulu tarafından uygun bulunan yükseköğretim programlarının mezun belgelerinin sol alt köşesine yerleştirir (Ek-2).

(2) E-devlet kapısı üzerinden verilmesi nedeniyle YÖK ve yükseköğretim kurumları; TYÇ logosunu Türkiye Yeterlilikler Çerçevesi Kurulu tarafından uygun bulunan yükseköğretim programlarının transkript belgelerinin her sayfasının sol alt köşesine yerleştirir (Ek-3).

(3) Yükseköğretim kurumları; TYÇ logosunu Türkiye Yeterlilikler Çerçevesi Kurulu tarafından uygun bulunan yükseköğretim programlarının diploma ekinin ilk sayfasının üst kısmında yer alan “Diploma Supplement” yazısının sağ tarafına yerleştirir (Ek-4).

(4) Türkiye Yeterlilikler Çerçevesi Kurulu tarafından TYÇ logosu kullanımı uygun bulunan yükseköğretim programları bu durumu açıkça belirtmek koşuluyla TYÇ logosunu web adreslerinde, veri tabanlarında, tabelalarda, tanıtıcı dokümanlarda, fuar gibi etkinlikler ile tanıtım stantlarında kullanılabilir.

### **Yürütme**

**Madde 13-** (1) Bu Usul ve Esaslara ilişkin hükümleri, Yükseköğretim Kurulu Başkanı yürütür.

## EK 1: TÜRKİYE YETERLİLİKLER ÇERÇEVESİ LOGOSUNUN FORMATI

### Genel Kriterler

Logo, aşağıda belirtilen özellikleri taşımalıdır. Logonun belgelerde kullanılacak ebatlarına ilişkin detaylı çizim Şekil A1’de verilmiştir.

Şekil A1:



### Renk Değerleri

Aşağıdaki renk değerleri üzerine baskı yapılacak malzemenin beyaz olması durumunda Şekil A.1’de tanımlanan logoya uygun olacaktır. Önceden boyanmış zeminler üzerine yapılacak baskılarda meydana gelebilecek renk ve ton değişiklikleri kabul edilemez. Kullanılan renk tonları aşağıda belirtilmiştir. (Adobe Photoshop CS6 Sürüm 13,0)

**Açık Mavi Renk Kodları:**

Web: 0099cc

C(Cyan) :78 (\*)

M(Magenta) :24 (\*)

Y(Yellow) :6 (\*)

K(Black) :0 (\*)

R(Red) :0 (\*)

B(Blue) :153 (\*)

G(Green) :204 (\*)

**Koyu Mavi Renk Kodları:**

Web: 003366

C(Cyan) :100 (\*)

M(Magenta) :87 (\*)

Y(Yellow) :33 (\*)

K(Black) :23 (\*)

R(Red) :0 (\*)

B(Blue) :51 (\*)

G(Green) :102 (\*)

**Beyaz Renk Kodları:**

Web: ffffff

C(Cyan) :0 (\*)

M(Magenta) :0 (\*)

Y(Yellow) :0 (\*)

K(Black) :0 (\*)

R(Red) :255 (\*)

B(Blue) :255 (\*)

G(Green) :255 (\*)

**Çizim Özellikleri**

Logo 0,7 mm kalınlığında açık mavi renkle çizilmiş üstte kenar uzunlukları 30 x 26,5 mm ve altta kenar uzunlukları 30 x 12,9 mm olan köşeleri yuvarlatılmış 2 dikdörtgenden oluşur. Üst dikdörtgenin iç taban rengi beyazdır. Beyaz bölümde açık mavi renkte “TYÇ” yazısı bulunur; alt dikdörtgenin taban rengi koyu mavidir. Koyu mavi bölümün üst tarafında beyaz renkte üç satır olacak şekilde “Bu yeterlilik (üstte) Türkiye Yeterlilikler Çerçevesi’ne (altta) yerleştirilmiştir. (altta)” yazısı vardır. İfade dikdörtgene ortalanmış biçimde yazılır.





T.C.  
YÜKSEKÖĞRETİM KURULU BAŞKANLIĞI  
ANKARA

02.09.2021

MEZUN BELGESİ

T.C. Kimlik No : 99999999999  
Adı Soyadı : İSMAİL ÖZDEMİR  
Baba Adı : İBRAHİM  
Anne Adı : ZEYNEP  
Doğum Tarihi : 27.08.1998  
Program : FEN BİLİMLERİ VE MÜHÜR MÜHÜRLEME, FAKÜLTESİ VE İZMİR İZMİR ÜNİVERSİTESİ  
Diploma No : 00000000000  
Diploma Notu : 85,75 / 100  
Mezuniyet Tarihi : 02.09.2021  
Durum : MEZUN

İLGİLİ MAKAMA

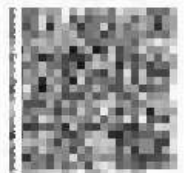
İzmir Üniversitesi tarafından kimlik ve mezun bilgileri bildirilen İsmail Özdemir yukarıda belirtilen programdan mezun olmuştur.



Bu Yeterlilik,  
Türkiye Yeterlilikler Çerçevesine  
Yerleştirilmiştir.

\* Yukarıdaki yazılı bilgilere ilişkin tereddüt yaşanması halinde ilgili yükseköğretim kurumunun öğrenci işlerinden sorumlu birimine başvurulması gerekmektedir.

Bu belgenin doğruluğunu barkod numarası ile <https://www.turkiye.gov.tr/belge-dogrulama> adresinden, mobil cihazlarınıza yükleyeceğiniz e-Devlet Kapısına ait Barkodlu Belge Doğrulama veya YÖK Mobil uygulaması vasıtası ile yandaki karekod okutularak kontrol edilebilir.



ÜNİVERSİTESİ  
UNIVERSITY)  
NOT DÖKÜM BELGESİ (TRANSCRIPT)



Belge Tarihi: 15.02.2022  
(Date of Issue)

Öğrenci No (Student ID) :  
T.C. Kimlik No (TR Identity No) :  
Adı (Given Name) :  
Soyadı (Surname) :  
Doğum Tarihi (Date of Birth) :

Eğitim Birimi (Academic Unit) :  
Programı/ABD/ASD (Program/Department) :  
Akademik Derece Türü (Type of Academic Degree) : Yüksek Lisans (Tezsiz) (Master's Degree (without thesis))  
Öğretim Dili (Language of Instruction) : Türkçe (Turkish)  
Eğitim ve Öğretim Türü (Type of Education) : Örgün Öğretim (İkinci Öğretim) (Formal Education (Evening Education))  
Program Türü (Program Type) : Anadal (Major)  
Öğrenim Durumu (Education Status) : Kaydı Silinmiştir. (Ayrılan Öğrenciler) - Diğer (Registration Has Been Deleted. (Dropped Students) - Other)  
ISCED Kodu (ISCED Code) : 0412  
Kayıt Tarihi (Admission Date) : 04/09/2019  
Giriş Türü (Entry Type) : Yüksek Lisans (Yurt İçi Kontenjan) (Master's Degree (National Student Quota))  
Sınıfı / Dönemi (Year / Semester) : Ders Aşaması / 4 Dönem (Course Period / 4 Semester)  
Not Sistemi (Grading System) : 4'lük Not Sistemi (4.0 Scale)  
Genel Not Ortalaması (Cumulative GPA) : 2.67  
Ayrılma Tarihi (Date of Termination) : 01/04/2021  
Kredi Türü (Credit Type) : AKTS (ECTS)  
Başarılan Kredi (Credits Completed) : 60

| 2019-2020 Güz Dönemi<br>(2019-2020 Fall Term) |  | Dersin Statüsü<br>(Course Status) | Öğretim Dili<br>(Language) | T | U | UK | AKTS<br>(ECTS)             | Not<br>(Grade) | Puan<br>(Points) | Açıklama<br>(Comment) |
|---|--|-----------------------------------|----------------------------|---|---|----|----------------------------|----------------|------------------|-----------------------|
| IFY5169                                       | ARAŞTIRMA TEKNİKLERİ ve YAYIN ETİĞİ<br>(RESEARCH TECHNIQUES AND PUBLICATION ETHICS)      | Z                                 | Tr                         | 3 |   |    |                            |                |                  |                       |
| IFY5301                                       | FINANSAL YÖNETİM I<br>(FINANCIAL MANAGEMENT I)   | Z                                 | Tr                         | 3 |   |    |                            |                |                  |                       |
| IFY5305                                       | İŞLETMELERDE MALİYET YÖNETİMİ ve ANALİZİ<br>(COST MANAGEMENT AND ANALYSIS IN BUSINESSES) | S                                 | Tr                         | 3 |   |    |                            |                |                  |                       |
| IFY5313                                       | FINANSAL ANALİZ<br>(FINANCIAL STATEMENT ANALYSIS)  | S                                 | Tr                         | 3 |   |    |                            |                |                  |                       |
| IFY5323                                       | FINANSAL RAPORLAMA<br>(FINANCIAL REPORTING)  | Z                                 | Tr                         | 3 |   |    |                            |                |                  |                       |
| <b>DNO:2.15</b><br>(GPA)                      | <b>GNO:2.15</b><br>(CGPA)  |                                   |                            |   |   |    | <b>TAKTS:30</b><br>(TECTS) |                |                  |                       |

| 2019-2020 Güz Bütünleme<br>(2019-2020 Fall Term (Make-up Exam)) |   | Dersin Statüsü<br>(Course Status) | Öğretim Dili<br>(Language) | T | U | UK | AKTS<br>(ECTS)             | Not<br>(Grade) | Puan<br>(Points) | Açıklama<br>(Comment) |
|---|---|-----------------------------------|----------------------------|---|---|----|----------------------------|----------------|------------------|-----------------------|
| IFY5323   | FINANSAL RAPORLAMA<br>(FINANCIAL REPORTING) | Z                                 | Tr                         | 3 | 0 | -  | 7                          | BB             | 21               |                       |
| <b>DNO:2.85</b><br>(GPA)  | <b>GNO:2.85</b><br>(CGPA)                   |                                   |                            |   |   |    | <b>TAKTS:30</b><br>(TECTS) |                |                  |                       |

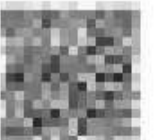
| 2019-2020 Bahar Dönemi<br>(2019-2020 Spring Term) |   | Dersin Statüsü<br>(Course Status) | Öğretim Dili<br>(Language) | T | U | UK | AKTS<br>(ECTS)             | Not<br>(Grade) | Puan<br>(Points) | Açıklama<br>(Comment) |
|---|---|-----------------------------------|----------------------------|---|---|----|----------------------------|----------------|------------------|-----------------------|
| IFY5316   | ULUSLARARASI MUHASEBE STANDARTLARI<br>(INTERNATIONAL ACCOUNTING STANDARDS)  | S                                 | Tr                         | 3 | 0 | -  | 4                          | FF             | 0                |                       |
| IFY5302   | FINANSAL YÖNETİM II<br>(FINANCIAL MANAGEMENT 2)                             | Z                                 | Tr                         | 3 | 0 |    |                            |                |                  |                       |
| IFY5304   | FINANSTA İSTATİSTİKSEL UYGULAMALAR<br>(STATISTICAL APPLICATIONS IN FINANCE) | Z                                 | Tr                         | 3 | 0 |    |                            |                |                  |                       |
| IFY5352   | YÖNETİCİLER İÇİN MUHASEBE<br>(ACCOUNTING FOR ADMINISTRATORS)                | Z                                 | Tr                         | 3 | 0 |    |                            |                |                  |                       |
| IFY5312   | BAĞIMSIZ MUHASEBE DENETİMİ<br>(Independent Audit)                           | S                                 | Tr                         | 3 | 0 | -  | 4                          | BA             | 14               |                       |
| <b>DNO:1.63</b><br>(GPA)                          | <b>GNO:2.24</b><br>(CGPA)   |                                   |                            |   |   |    | <b>TAKTS:30</b><br>(TECTS) |                |                  |                       |



Bu Yeterlilik,  
Türkiye Yeterlilikler Çerçevesine  
Yerleştirilmiştir.

Bu belgenin doğruluğunu barkod numarası ile <https://www.turkiye.gov.tr/belge-dogrulama> adresinden, mobil cihazlarınıza yükleyeceğimiz e-Devlet Kapısına ait Barkodlu Belge Doğrulama veya YÖK Mobil uygulaması vasıtası ile yandaki karekod okutulurak kontrol edilebilir.

(You can verify this document by entering the barcode number into the barcode number section at <https://www.turkiye.gov.tr/belge-dogrulama> or by scanning the QR code with the mobile applications "E-government Barcoded Document Authentication" or "CoHE Mobile Application".)





EMPOWERING  
EHEA Paris 2018  
EUROPE'S YOUTH

Conférence ministérielle européenne  
pour l'enseignement supérieur



Bu yeterlilik,  
Türkiye Yeterlilikler Çerçevesi'ne  
yerleştirilmiştir.

## Appendix IV: The Diploma Supplement Template



### I. DIPLOMA SUPPLEMENT

#### 1. INFORMATION IDENTIFYING THE HOLDER OF THE QUALIFICATION

|     |                            |     |  |
|-----|----------------------------|-----|--|
| 1.1 | <input type="text"/>       | 1.2 | <input type="text"/>                                 |
|     | Last name(s)               |     | First name(s)  |
| 1.3 | <input type="text"/>       | 1.4 | <input type="text"/>                                 |
|     | Date of birth (dd/mm/yyyy) |     | Student identification number or code (if available) |

#### 2. INFORMATION IDENTIFYING THE QUALIFICATION

|     |   |     |  |
|-----|---|-----|--|
| 2.1 | <input type="text"/>  | 2.2 | <input type="text"/>                         |
|     | Name of qualification and (if applicable) title conferred (in original language)                    |     | Main field(s) of study for the qualification |
| 2.3 | <input type="text"/>  |     |  |
|     | Name and status of awarding institution (in original language)                                      |     |  |
| 2.4 | <input type="text"/>  | 2.5 | <input type="text"/>                         |
|     | Name and status of institution (if different from 2.3) administering studies (in original language) |     | Language(s) of instruction/examination       |

#### 3. INFORMATION ON THE LEVEL AND DURATION OF THE QUALIFICATION

|     |                            |     |  |
|-----|----------------------------|-----|--|
| 3.1 | <input type="text"/>       | 3.2 | <input type="text"/>                                   |
|     | Level of the qualification |     | Official duration of programme in credits and/or years |
| 3.3 | <input type="text"/>       |     |  |
|     | Access requirements(s)     |     |  |